

## Wczesnośredniowieczna zawieszka grzebieniowata ze Stargardu

Andrzej Janowski

Szczecin

a.janowski@iaepan.szczecin.pl

---

### Abstrakt

Tekst prezentuje znalezisko fragmentu wykonanej ze stopu miedzi zawieszki w kształcie grzebienia. Zabytek ten jest pierwszym tego typu okazem z ziem polskich. Na podstawie formy i ornamentyki datować można go na XI w.

### Abstract

The text presents a find of a fragment made of a comb-shaped pendant. The find is the first such object in the territory of Poland. Its shape and ornamentation allow to date it to the 11<sup>th</sup> c.

### Słowa kluczowe

Stargard, wczesne średniowiecze, styl Ringerike, zawieszka grzebieniowata, stopy miedzi

### Keywords

Stargard, Early Middle Ages, Ringerike style, comb pendant, copper-alloys

---

Latem 2016 r. do zbiorów MAH w Stargardzie przekazany został fragment niewielkiego przedmiotu ze stopu miedzi<sup>1</sup>. Znalaziono go przypadkowo na polach w granicach miasta w jego wschodniej części (stan. 36 – AZP 32-10/12). Znacznie uszkodzony zabytek ma skomplikowany kształt, a jego podstawa zaopatrzona jest w grzebień (ryc. 1). Przedmiot ten został odlany z *aurichalcum*, czyli stopu o właściwościach mosiądzu, którego głównymi komponentami były miedź (Cu – 71,91%), ołów (Pb – 14,64%) i cynk (Zn – 11,72%). Udział pozostałych pierwiastków nie przekraczał łącznie 2% (As – 0,7%, Fe – 0,31%, Ag – 0,19%, Sn – 0,18%, Sb – 0,16%, Al – 0,1%, Mn – 0,09%)<sup>2</sup>.

Do naszych czasów z grzebienia zachowało się 10 wyłamanych zębów. Można podejrzewać, że pierwotnie było ich 13 lub 14. Górna część przedmiotu jest azurowa

---

<sup>1</sup> Nr inw. MS/A/340/1.

<sup>2</sup> Analizę składu chemicznego wykonało Laboratorium bio- i archeometrii IAE PAN w Warszawie (analiza nr CL19651).

i ukształtowana na podobieństwo dwóch zwróconych do siebie głów zwierzęcych. Widoczne są otwarte pyski oraz duże owalne oczy wytyczone głęboko rytym, zygzakującym rowkiem. Ażurowa przestrzeń pod pyskiem ma charakterystyczny sercowaty kształt. Na górnej części przedmiotu znajduje się ślad po złamanym uszku. Zachowana (niepełna) szerokość przedmiotu wynosi 37,27 mm, wysokość 30,5 mm, grubość 1,9-2,5 mm, a masa 7,3 g.

Charakterystyczna forma oraz detale ornamentu pozwalają zidentyfikować przedmiot jako tzw. zawieszkę grzebieniową i datować na wczesne średniowiecze. Okaz odkryty w Stargardzie jest bodaj pierwszym tego typu znaleziskiem z obszaru Polski. Zawieszki grzebieniowe wykonane ze stopów miedzi występują dość licznie w Europie północnej i północno-wschodniej. Choć łączy je wspólna idea – przypominająca grzebień podstawa – to różnią ogólne kształty oraz elementy dekoracyjne uchwytów. Motyw dwóch zwróconych do siebie zwierząt o otwartych paszczach znany z kilkudziesięciu zawieszek. Dobrym przykładem jest tu okaz z Hepworth w Anglii (ryc. 2:1)<sup>3</sup>. Pewne podobieństwa odnaleźć można także w zawieszce z Eskilstuna (Klostergatan 7) w Szwecji<sup>4</sup>, która w partii uchwytu zdobiona jest dwoma głowami o otwartych paszczach w stylu Ringerike, jednak nie tworzą one tak charakterystycznego sercowatego otworu, odmienny jest też kształt zaopatrzonej w zęby podstawy. Podobnie jest w przypadku kilku innych zawieszek z Kokemäki-Kalvomäki w Finlandii (ryc. 2:2)<sup>5</sup>, znalezisk gotlandzkich<sup>6</sup> czy Salaspils na Łotwie (ryc. 2:3)<sup>7</sup>. Z kolei zawieszki znalezione w Munsö w Szwecji (ryc. 2:4)<sup>8</sup> oraz w grobie 161 na cmentarzysku Salaspils na Łotwie (ryc. 2:5)<sup>9</sup> zdobione są głowami ptasimi.

Zawieszka ze Stargardu jest jednym z może dwunastu przedmiotów w Europie zdobionych rozwartymi paszczami zwierząt, poniżej których tworzy się sercowaty otwór. Najliczniejsze analogie pochodzą z południowo-wschodniej Anglii (5 egz.), oraz południowo-zachodniej Szwecji (4 egz.). Dwa egzemplarze znaleziono w Danii (por. Wykaz i ryc. 3-4). Autorzy opracowań brytyjskich szukając genezy zawieszek grzebieniowych wskazywali początkowo na obszar wschodniobałtyjski – okolice Estonii, gdzie rzekomo przedmioty takie miały być wykorzystywane jako elementy łańcuszków spiętych broszami<sup>10</sup>. Bliższe przyjrzenie się problemowi dość jasno pokazuje, że taki kierunek poszukiwań tylko pozornie jest oczywisty. Istotnie, na terenie północno-wschodniej Europy, w tym Estonii, wśród elementów stroju występują zawieszki grzebieniowe ze stopów miedzi<sup>11</sup>, mają jednak odmienny kształt, nawet jeżeli część z nich zdobiona jest motywami zoomorficznymi. Na obszarze tym w zdobnictwie grzebieni z poroża wykorzystywano motywy zoomorficzne

<sup>3</sup> Brown, Martin, Plouviez 2011, 359, Fig. 110.C; Hepworth 2017a; 2017b.2.

<sup>4</sup> Thunmark-Nylen 2006, 219, przypis 119. Przedmiot znany z autopsji.

<sup>5</sup> Por. Kivikoski 1973, 108, Taf. 89, nr 790.

<sup>6</sup> Thunmark-Nylén 1998, Taf. 170.23; 2006, 219.

<sup>7</sup> Katalog 1896, Taf. 18:21.

<sup>8</sup> Por. Nerman 1929, Abb. 192a; Thunmark-Nylén 2006, 219, przyp. 119.

<sup>9</sup> Por. Zariņa 2006, 136 att. 29.

<sup>10</sup> Por. Ashby, Paterson 2003.

<sup>11</sup> Por. Luik 1999, 139-148.

w postaci sylwetek całych zwierząt ustawionych pyskami do siebie lub zdecydowanie częściej umieszczonych antytetycznie głów lub zwierząt stykających się grzbietami<sup>12</sup>. I to właśnie te układy wykorzystywali lokalni wytwórcy brązowych zawieszek grzebieniowatych<sup>13</sup>, i nie tylko<sup>14</sup>, oraz krzesiw<sup>15</sup>, zarówno we wczesnym średniowieczu, jak i później.

W nowszych pracach badacze brytyjscy zaczęli wskazywać także na kierunek skandynawski, dostrzegając w zdobnictwie zawieszek nawiązania do stylu zdobniczego Ringerike<sup>16</sup>. Cechą charakterystyczną tego stylu jest podporządkowanie ornamentu zwierzęcego wątkom roślinnym. Zwierzę z otwartą paszczą, często oglądające się za siebie ma mocno zarysowane oko. Styl ten wzięł swoją nazwę od regionu w Norwegii na północ od Oslo, gdzie znaleziono dużo płyt kamiennych zdobionych w ten sposób<sup>17</sup>. To właśnie na kamiennych płytach najliczniej też dostrzec można charakterystyczną głowę z dużym okiem, otwartą paszczą i ukształtowanymi niekiedy fantazyjnie wargami<sup>18</sup>. Wężowe ciała zwierząt są ze sobą splecione i jedynie sporadycznie ustawione przeciwstawnie. Układ ten występuje natomiast na niektórych zabytkach metalowych. Wspomnieć trzeba tu chociażby o sprzączce z Londynu<sup>19</sup> czy okuciu uzdy z Norwich<sup>20</sup>. Warto w tym miejscu zwrócić uwagę, iż ten schemat konstrukcyjny wykorzystano także w jednym z typów pobocznic wędzideł z okresu wikingiego. Chyba najlepiej widoczne jest to w egzemplarzu znalezionym w grobie w Lundby w regionie Södermanland we wschodniej Szwecji (ryc. 5:1) oraz znalezisku z miejscowości Leck na terenie Szlezwiku (ryc. 5:2). Anne Pedersen, która dwie dekady temu opracowała oporządzenie jeździeckie z obszaru Danii zebrała informacje o 29 takich zabytkach z Danii, Szwecji, Norwegii i Wysp Brytyjskich<sup>21</sup>. Dziś przynajmniej jeden taki przedmiot znany też z Meklemburgii<sup>22</sup>.

Biorąc pod uwagę wszystkie dostępne dane i informacje sądzę, że o ile nie można wykluczyć wpływów północno-wschodnioeuropejskich na pojawienie się samej formy zabytków – zawieszek w kształcie grzebienia, o tyle w przypadku omawianego tu okazu stargardzkiego i jemu podobnych nie bez znaczenia są też wpływy sztuki skandynawskiej na charakterystyczną ornamentykę i kształt uchwytu. Pomiędzy poszczególnymi badaczami istnieją różnice poglądów na chronologię zabytków zdobionych w stylu Ringerike. Jednak nawet biorąc pod uwagę rozbieżności należy datować je na okres od końca X, bądź przełomu X/XI w. do połowy XI, ewentualnie końca 3. ćwierci XI w.<sup>23</sup> Nie będzie więc chyba błędem przyjęcie, że zawieszka ze Stargardu pochodzi z XI w. i powstała w obszarze wpływów sztuki skandynawskiej.

<sup>12</sup> Por. m.in. Krylasova 2007; Kondrat'eva 2011, 14-30.

<sup>13</sup> Por. Kondrat'eva 2011, 30-41; Majko, Gavrillov 2013.

<sup>14</sup> Por. Rjabinin 1981, Tab. VI-VIII.

<sup>15</sup> Por. m.in. Kivikoski 1973, 129, Taf. 112:1011.

<sup>16</sup> Por. Ashby, Bolton 2010, 257; Brown, Martin, Plouviez 2011, 359.

<sup>17</sup> Por. Fuglesang 1980; 2001, 167-172.

<sup>18</sup> Por. Herschend 1994, 114-120.

<sup>19</sup> Por. Fuglesang 1980, Pl. 27:c.

<sup>20</sup> Por. Margeson 1997, Fig. 36.

<sup>21</sup> Pedersen 1997, 133-137, 156, 158.

<sup>22</sup> Saalow 2016, 66, Taf. 9:b-c.

<sup>23</sup> Por. Müller-Wille 2001, 239, Abb. 21-24.

## Wykaz znalezisk zawieszek grzebieniowatych

**Polska**

1. Stargard;

**Szwecja**

2. Fosie (Fosie, Malmo Mus 3570) – Vikingarna 1989, 154; Thunmark-Nylén 2006, 219, przyp. 119;
3. okolice Lundu – Lund 2017;
4. Simris (SHM 8722:863) – Strömberg 1961, Taf. 74.10; Thunmark-Nylén 2006, 219, przyp. 119;
5. Ullstorp (Ullstorp nr 13) – Strömberg 1961, Taf. 74.11; Thunmark-Nylén 2006, 219, przyp. 119;

**Wielka Brytania**

6. Brampton (SMR 35055 - Norfolk) – Ashby, Paterson 2003, 209, Fig. 2.b; Ashby, Bolton 2010, Fig. 2.a;
7. Mareham on the Hill, East Lindsey (LIN-DD07D2 – Lincolnshire) – Mareham 2017;
8. Hedenham, South Norfolk (NMS-9FB923) – Hedenham 2017;
9. Oxborough (NHER 1021 - Norfolk) – Hedenham 2017;
10. Leasingham, North Kesteven (NARC-B3E1B5) – Asby, Luik 2008; Ashby, Bolton 2010, Fig. 2b; Leasingham 2017;

**Dania**

11. Nørholm – Pedersen 2000, 259-260;
12. Roskilde – Ulriksen 2011, fig. 11.

**Bibliografia**

- Ashby S., Bolton A. 2010. Searching with a fine-toothed comb: Combs for Humans and Horses on the PAS database. W: S. Worrell, G. Egan, J. Naylor, L. Leahy, J. Lewis (red.), *A Decade of Discovery: Proceedings of the Portable Antiquities Scheme Conference 2007*. BAR British Series 520. Oxford, 235-240.
- Ashby S., Luik H. 2008. Leasingham. *Medieval Archaeology* 52, 325-326.
- Ashby S., Paterson C. 2003. Brampton (SMR 35055). *Medieval Archaeology* 47, 209.
- Brown A., Martin E., Plouviez J. 2011. Archaeology in Suffolk 2010. *Proceedings of the Suffolk Institute of Archaeology and History* 42 (3), 357-384.
- Fuglesang S.H. 1980. *Some aspects of the Ringerike style. A phase of 11th-century Scandinavian art*. Odense.
- Fuglesang S.H. 2001. Animal ornament: the late Viking Period. W: M. Müller-Wille, L.O. Larsson (red.), *Tiere, Menschen, Götter: Wikingerzeitliche Kunststile und ihre neuzeitliche Rezeption*. Göttingen, 157-194.

- Graham-Campbell J. 2011. Pins and Penannular Brooches. W: D. Skre (red.), *Things from the town*. Norske Oldfunn 24. Aarhus, 99-106.
- Herschend F. 1994. *The recasting of a symbolic value - Three case studies on rune stones*. Occasional Papers In Archaeology 3. Uppsala.
- Katalog 1896. *Katalog der Ausstellung zum X. archäologischen Kongress in Riga 1896*. Riga.
- Kivikoski E. 1973. *Die Eisenzeit Finnlands. Bildwerk und Text*. Helsinki.
- Kondrat'eva O.A. 2011. *Grebni IX-XIX vv. v bytu, obrádash, fol'klore, remesle i hudožestvennom tvorčestve Drevnej Rusi-Rossii. Arheologičeskie i etnografičeskie očerki*. Sankt-Peterburg.
- Krylasova N.B. 2007. Zoomorfnye rogovye grebni v material'noj kul'ture severa vostočnoj Evropy. *Arheologija, etnografija i antropologija Evrazii* 1 (29), 73-80.
- Luik H. 1999. Kammikujulised luu- ja pronksripatsid Eestis. *Estonian Journal of Archaeology* 3 (2), 131-158.
- Majko V.V., Gavrilov A.V. 2013. Sredevkovye izdelija finno-ugorskogo tipa iz vostočnogo Kryma. *Drevnosti* 12, 328-334.
- Margeson S. 1997. *The Vikings in Norfolk*. Norwich.
- Müller-Wille M. 1977. Krieger und Reiter im Spiegel früh- und hochmittelalterlicher Funde Schleswig Holsteins. *Offa* 34, 40-74.
- Müller-Wille M. 2001. Tierstile des 8.-12. Jahrhunderts im Norden Europas. Dendrochronologie und kunsthistorische Einordnung. W: M. Müller-Wille, L.O. Larsson (red.), *Tiere, Menschen, Götter: Wikingerzeitliche Kunststile und ihre neuzeitliche Rezeption*. Göttingen, 215-250.
- Nerman B. 1929. *Die Verbindungen zwischen Skandinaviens und dem Ostbaltikum in der jüngeren Eisenzeit*. Stockholm.
- Pedersen A. 1997. Riding gear from Late Viking-age Denmark. *Journal of Danish Archaeology* 13 (1), 133-160.
- Pedersen A. 2000. Middelalder og renæssance. *Arkæologiske udgravninger i Danmark* 1999, 250-263.
- Rjabinin E.A. 1981. *Zoomorfnye ukrašeniâ Drevnej Rusi X-XIV vv.* Leningrad.
- Saalow L. 2016. Blengow am Salzhaff. *Archäologische Berichte aus Mecklenburg-Vorpommern, Beiheft* 15, 49-78.
- Statens 1909. Statens Historiska Museum och K. Myntkabinetet. Tillväxten under år 1909. *Fornvännen* 1909, 213-322.
- Strömberg M. 1961. *Untersuchungen zur jüngeren Eisenzeit in Schonen. Volkerwanderungszeit-Wikingerzeit* 2. Lund.
- Thunmark-Nylén L. 1998. *Die Wikingerzeit Gotlands 2. Typentafeln*. Stockholm.
- Thunmark-Nylén L. 2006. *Die Wikingerzeit Gotlands 3 (1-2). Text*. Stockholm.
- Ulriksen J. 2011. Fremmed indflydelse i vikingetid og tidlig middelalder (700-1150 e. Kr.). *Årbog / Historisk Samfund for Roskilde Amt* 2011, 79-120.
- Vikingarna 1989. *Utställningskatalog Malmö Stadsmuseum*, red. B. Andersson. Malmö.
- Zariņa A. 2006. *Salaspils Laukskolas kapulauks 10.-13. gadsimts*. Riga.

## STRONY INTERNETOWE

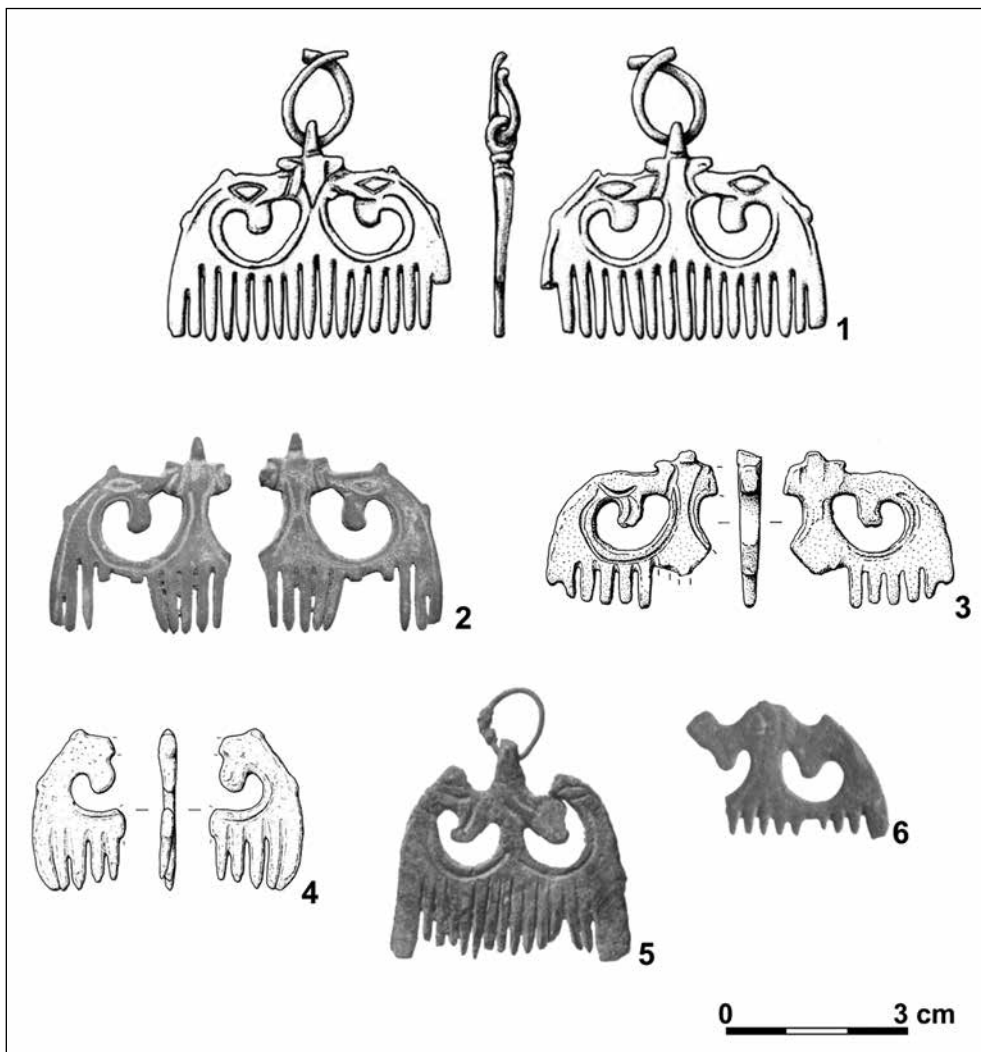
- Hedenham 2017 [dostęp: 15 sierpnia 2017], <<https://finds.org.uk/database/artefacts/record/id/433214>>
- Hepworth 2017a [dostęp: 15 sierpnia 2017], <<https://finds.org.uk/database/artefacts/record/id/406732>>
- Hepworth 2017b [dostęp: 15 sierpnia 2017], <<https://finds.org.uk/database/artefacts/record/id/499040>>
- Leasingham 2017 [dostęp: 15 sierpnia 2017], <<https://finds.org.uk/database/artefacts/record/id/179330>>
- Lund 2017 [dostęp: 15 sierpnia 2017], <<http://users.stlcc.edu/mfuller/UppakraMetal.html>>
- Mareham 2017 [dostęp: 15 sierpnia 2017], <<https://finds.org.uk/database/artefacts/record/id/252324>>



Ryc. 1. Stargard. Zawieszka grzebieniowata. Fot. A. Janowski



Ryc. 2. Wybrane zawieszki grzebieniowate z terenu Europy zdobione motywami zoomorficznymi. 1 – Hepworth (wg Hepworth 2017b na licencji Creative Commons BY), 2 – Kokemäki-Kalvomäki (wg Kivikoski 1973, 108, Taf. 89, nr 790), 3 – Salaspils (wg Katalog 1896, Taf. 18:21), 4 – Munsö (wg Nerman 1929, Abb. 192a), 5 – Salaspils (Zariņa 2006, 136 att. 29). Opr. A. Janowski

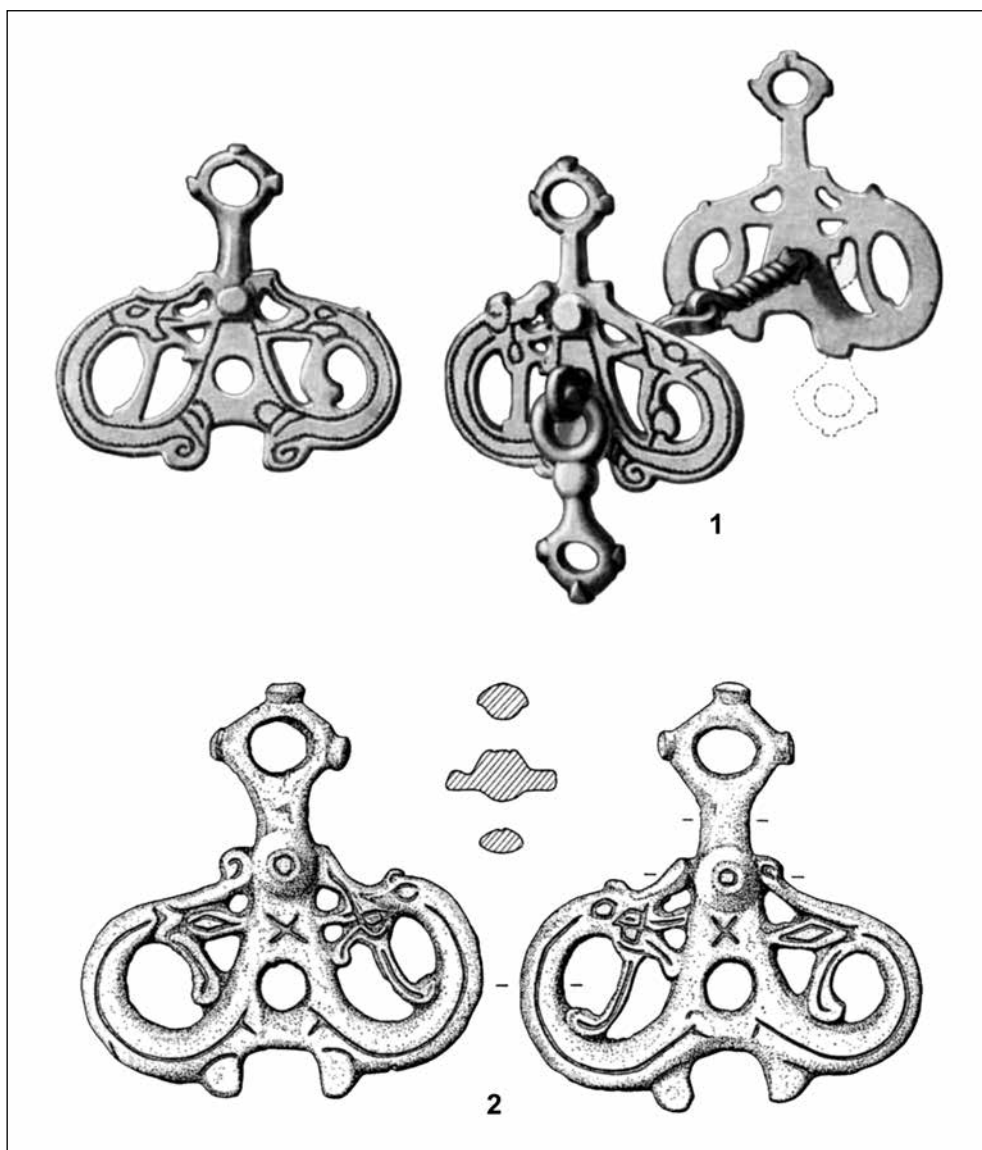


Ryc. 3. Zawieszki grzebieniowate o kształcie zbliżonym do stargardzkiej: 1 – Leasingham (Ashby, Bolton 2010, Fig. 2:b), 2 – Mareham (wg Mareham 2017 na licencji Creative Commons BY), 3 – Brampton (Ashby, Bolton 2010, Fig. 2:a), 4 – Hedenham (wg Hedenham 2017 na licencji Creative Commons BY), 5 – Simris (wg Strömberg 1961b, Taf. 74:10), 6 – Ullstrop (wg Strömberg 1961b, Taf. 74:11). Opr. A. Janowski





Ryc. 4. Lokalizacja stanowisk ze znaleziskami zawieszek grzebieniowatych: 1 – Stargard, 2 – Fosite, 3 – okolice Lundu, 4 – Simris, 5 – Ullstorp, 6 – Brampton, 7 – Mareham, 8 – Hedenham, 9 – Oxborough, 10 – Leasingham, 11 – Nørholm, 12 – Roskilde. Opr. A. Janowski



Ryc. 5. Pobocznicę wędzidel z brązu: 1 – Lundby (wg Statens 1909, Fig. 37), 2 – Leck (wg Müller-Wille 1977, Abb. 9:1-2). Opr. A. Janowski